



Viltkamera oppsett Uovision UM 565 SMS

©Friluftsmagasinet AS

Når ditt viltkamera skal settes opp til å sende bilder som MMS og/eller e-post er det viktig at du kontrollerer at ditt SIM-kort er aktivert.

Dette gjør du ved å sette SIM-kortet i en telefon og sende en MMS-melding til en mottaker. De fleste SIM-kort kommer med en PIN-kode aktivert fra leverandøren. Denne PIN-koden må deaktiveres i en mobiltelefon før det benyttes til viltkameraet.

Friluftsmagasinet AS har dessverre ikke oversikt over alle mobilabonnementer og leverandører på markedet. Det samme gjelder de ulike prisene på MMS, datatrafikk e.l.

Av erfaring vet vi at Telenor og Netcom fungerer godt i våre viltkameraer. Ta kontakt med din teleleverandør for mer info.

Les gjerne igjennom «Triks & Tips» som du finner under dette produktet på vår nettside; www.magasinet.no

Oppsettet:

Når viltkameraet skal settes opp for å sende bilder må programvaren hentes fra viltkameraet og overføres til en datamaskin for å gjøre oppsettet der.

Sett først batterier i viltkameraet, eventuell annen strømforsyning (tilbehør).

Deretter settes en tom minnebrikke i minnekortsporet i viltkameraet. Se anvisning på undersiden av kamerahuset (fig. 1).



Fig. 1

NB! Dersom minnekortet er brukt i andre enheter før må minnekortet formateres slik at all gammel informasjon blir slettet fra minnekortet. Dette kan gjøres i en datamaskin eller i viltkameramenyen: Meny → SYS → Formatere → Ja.

Når batteri og minnekort er montert i viltkameraet kan programvaren lastes ned (se fig. 2): Sett OFF-SETUP-ON bryteren i SETUP posisjon. Vent til oppstartsbildet er borte.

Trykk på «MENU» knappen for å komme til menyen.

Bruk deretter pil til høyre for å navigere til GSM fanen.

Bruk pil ned for å komme til «Programvare».

Trykk OK knappen.



Fig. 2

Kameraet vil nå automatisk gå ut av menyen.

Sett OFF-SETUP-ON bryteren i OFF posisjon og ta ut minnebrikken.

Sett minnekortet i minnekortleseren i en datamaskin.

Finn minnekortet på din «datamaskin» og dobbeltklikk på denne (kan være markert som flyttbar disk, SD-kort, SD card e.l.)(se fig. 3):



Fig. 3

Dobbelklikk deretter på GSMSETUP-mappen (fig. 4):

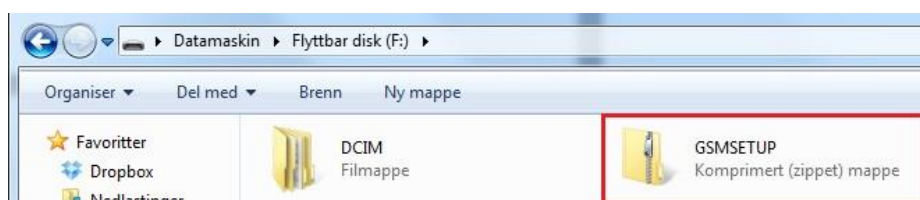


Fig. 4

Åpne tilslutt UOV Setup programmet (fig. 5):

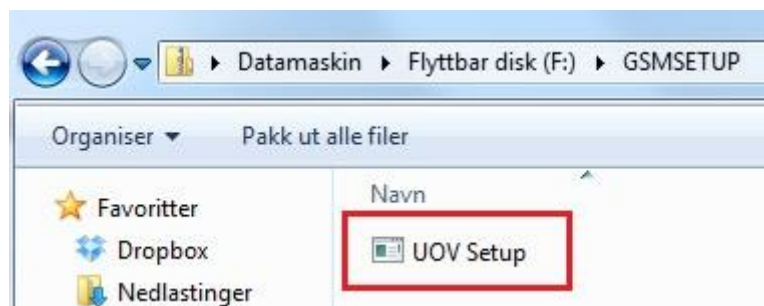


Fig. 5

NB! Du kan få et varsel fra datamaskinen om at den prøver å kjøre et ukjent program. Trykk på «Yes» om dette varselet kommer.

Nå skal UOV Setup programmet vises på din skjerm og det er her de grunnleggende parameterne for sending av bilder settes (fig. 6):

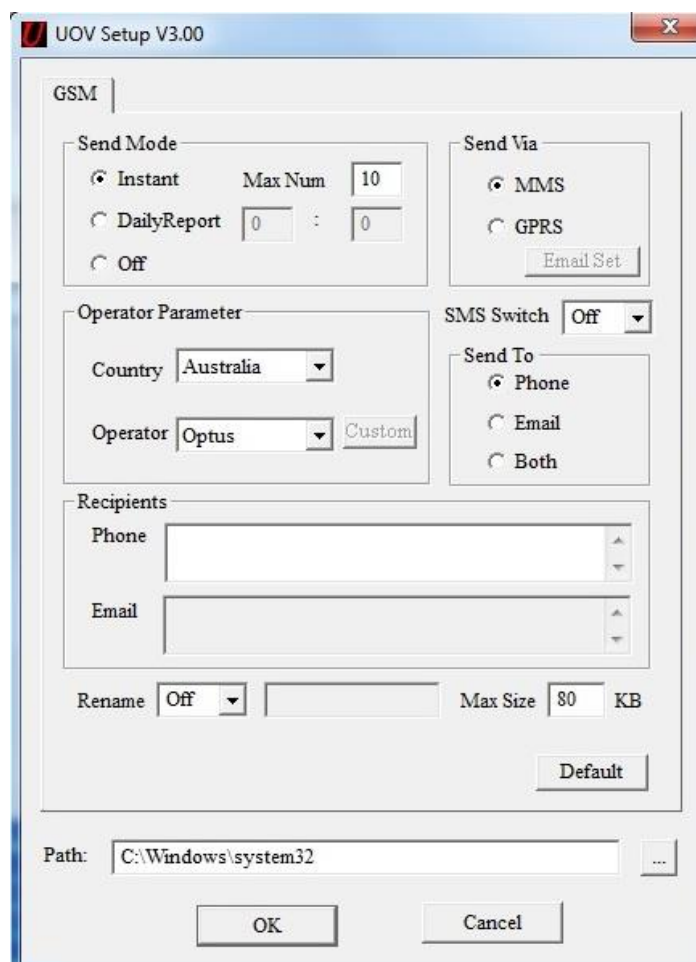


Fig. 6

«Send Mode» (fig.7).

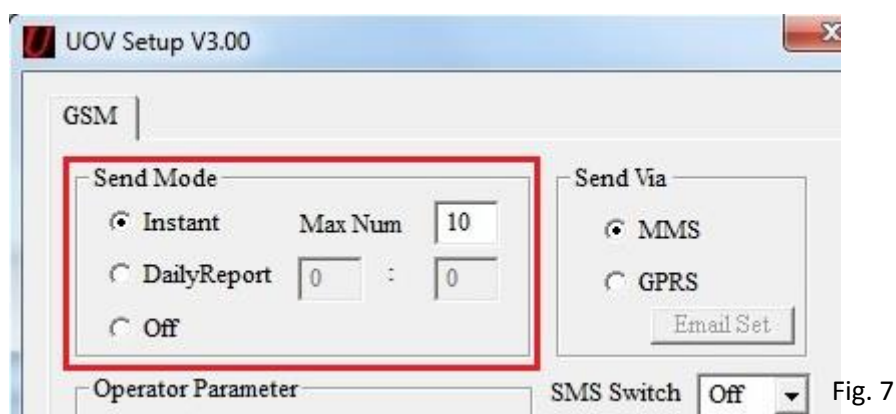
«Instant» er den vanligste måten å bruke viltkameraet på.

«Instant» betyr at bildet blir sendt straks det blir tatt – det tar fra noen sekunder til et par minutter ved gode signaler.

«Max Num» bestemmer maksimalt antall bilder som blir sendt i løpet av et døgn. Alle bilder blir lagret på minnekortet uavhengig av dette valget.

«Daily Report» betyr at kameraet sender en statusrapport på det angitte tidspunktet hvert døgn. Rapporten inneholder det siste bildet og antall bilder som er tatt siden siste rapport.

«OFF» - sendingsfunksjonen deaktiveres og kameraet sender ikke bilder via MMS eller e-post. Bildene som blir tatt lagres fortsatt på minnebrikken.



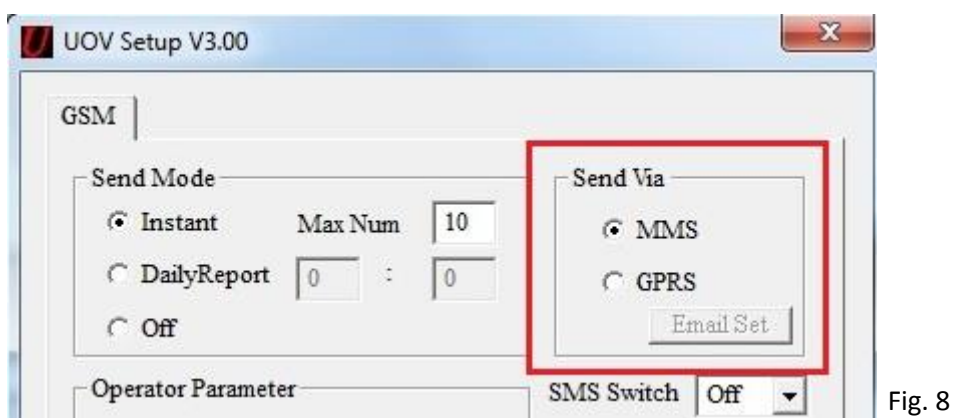
«Send Via» (fig. 8).

Her velger man om bildene skal sendes via MMS eller GPRS. Se forklaring nederst i veiledningen.

«MMS» bildene vil bli sendt som en MMS melding til telefon og/eller epost.

«GPRS» bildene vil bli sendt som e-post til din epostadresse og man får kun valget Email under «Send To» (se fig 12).

Kostnadene på disse to ulike sendingsmetodene kan variere. Ta kontakt med din teleleverandør.



Velges GPRS må man klikke på «Email Set» og sette inn parameterne som vist i fig. 9:

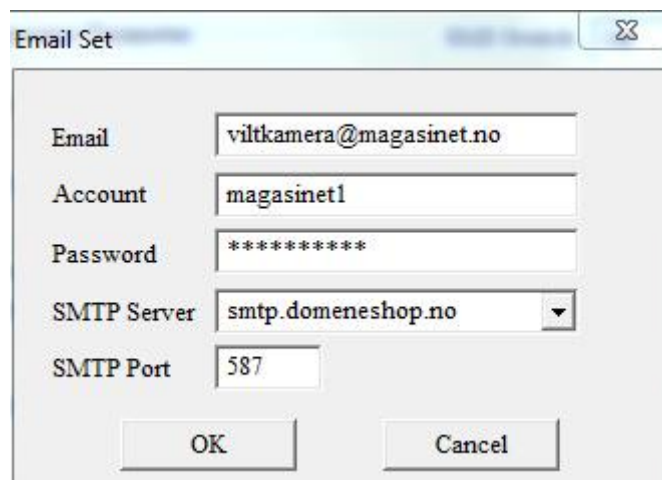


Fig. 9

NB! Det må være disse parameterne og Password er **Kamera999**

Trykk OK for å lagre.

“Operator parameter” (fig. 10)

“Country”: Velg “Norge” i rullgardinmenyen.

“Operator”: Velg “Netcom”, “Telenor” eller «Tele2» i rullgardinmenyen avhengig om du har abonnement/SIM-kort fra Netcom, Telenor eller Tele2.

Om du velger abonnement/SIM-kort fra en annen mobiloperatør må følgende gjøres:

«Country»: Customer

«Operator Parameter»: Customer1

Klikk deretter på «Custom» knappen.

NB! Friluftsmagasinet har dessverre ikke oversikt over alle teleleverandørene på markedet.

Ta kontakt med din leverandør om du ikke benytter Netcom, Telenor eller Tele2.

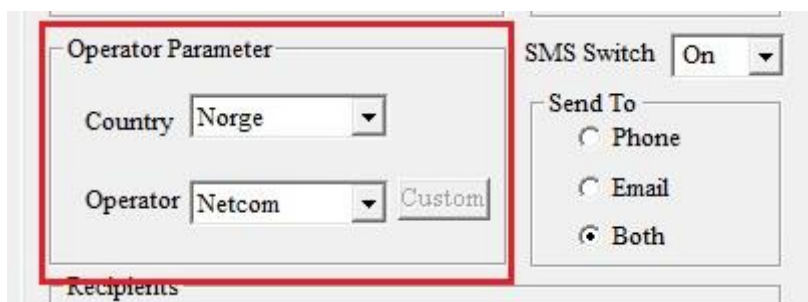


Fig. 10

«SMS Switch» (fig. 11)

Dette kameraet har muligheten for toveiskommunikasjon. Dette betyr at du kan sende kameraet en kommando via en SMS-kode eller ved bruk av Uovision App. Denne applikasjonen kan lastes ned på produksiden på www.magasinet.no.

Se de ulike kommandoene lenger ned i veiledningen.

For at denne funksjonen skal fungere, må kameraet stå i MMS under «Send Via» og Phone under «Send To».

«SMS Switch» må stå i ON.



Fig. 11

«Send To» (fig. 12)

Her velger man om kameraet skal sende bildene til et telefonnummer, en e-postadresse eller begge deler.

«Phone» - Telefonnummer.

«Email» - E-postadresse.

«Both» - Både telefonnummer og e-postadresse.



Fig. 12

«Recipients» (fig. 13)

«Phone» - her setter du inn det mobilnummeret viltkameraet skal sende bildene til.

Dersom «SMS Switch» er aktivert er det første mobilnummeret hovednummeret.

Kameraet kan sende bildene til inntil fire ulike mobilnummere.

Nummerne skiller med semikolon (;).

«Email» - her setter du inn e-postadressen viltkameraet skal sende bildene til.

Viltkameraet kan sende bildene til inntil fire ulike e-postadresser.

Adressene skiller med semikolon (;).

NB! Dersom man velger «GPRS» under «Send Via» (fig. 9) vil man kun sette inn e-postadresser.



Fig. 13

«Rename» (fig. 14)

«ON» - navngi ditt kamera. Teksten kommer fram på infostripen på bildene.

«OFF» - tekst vil ikke fremkomme på bildene.

«Max Size» (fig. 14)

Her kan du velge størrelse på bildene som skal sendes.

Min. størrelse er 60kb.

Max. størrelse er 120kb.

«Default» (fig. 14)

Oppsettet blir tilbakestillt om man klikker på default.

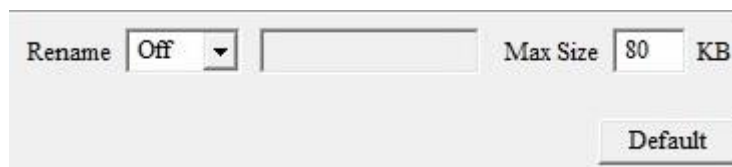


Fig. 14

«Path» (fig. 15,16)

Her velger du hvor oppsettet skal lagres.

Det er veldig viktig at denne filen lagres i minnekortets rotkatalog.

I dette eksempelet er det F:\

Trykk på den firkantete knappen med tre prikker (fig. 15).

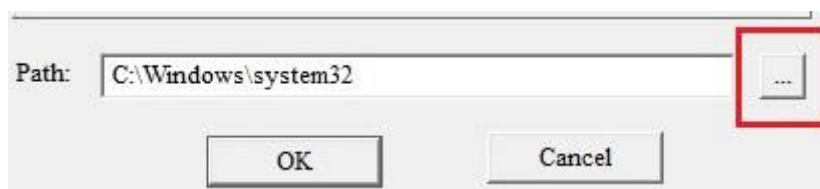


Fig. 15

Du vil da få opp dette bildet (fig 16.):

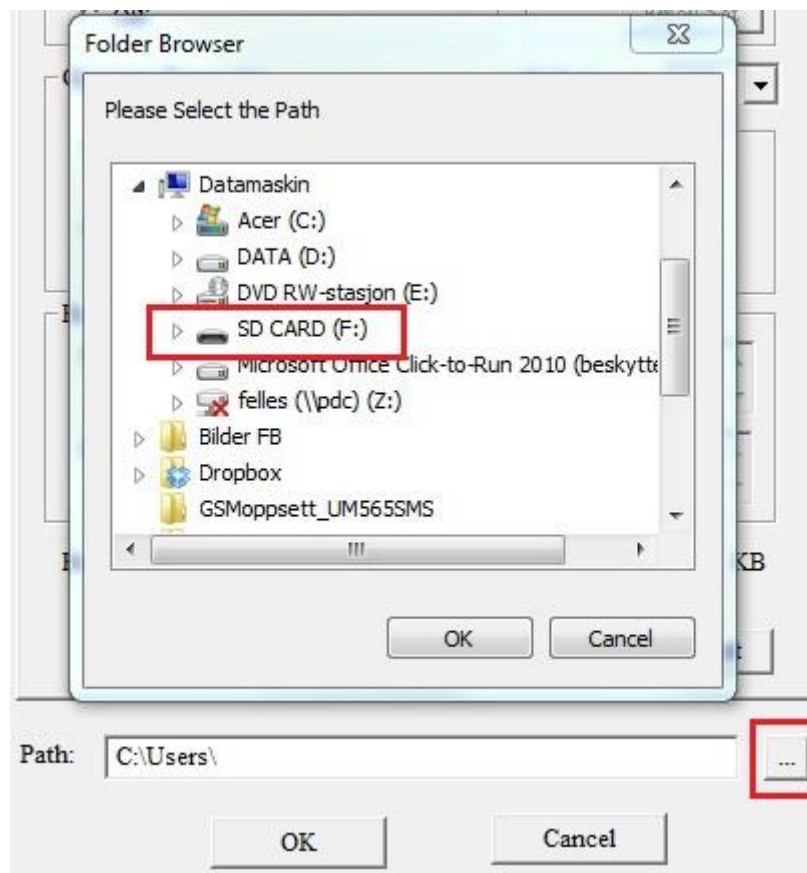


Fig. 16

Klikk en gang på «SD CARD (F:)» (det kan stå «flyttbar disk», «minnekort» e.l.).
Klikk deretter på «OK».

Du vil da se dette bildet (fig. 17) og «Path» er (i dette eksempelet) endret fra
C:\Windows\system32 til F:\

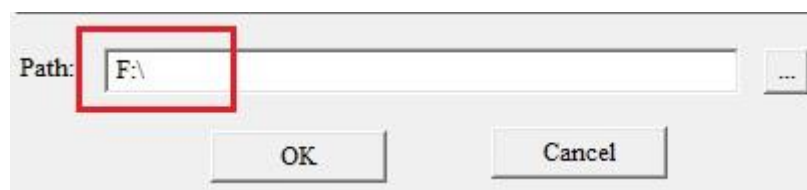


Fig. 17

Klikk på «OK» for å lagre oppsettet i angitt katalog (i dette eksempelet F:\) (fig 18).
Filen er da lagret på minnekortet.



Fig. 18

Om du har lagret oppsettet riktig skal minnekortfilen se slik ut (fig 19):

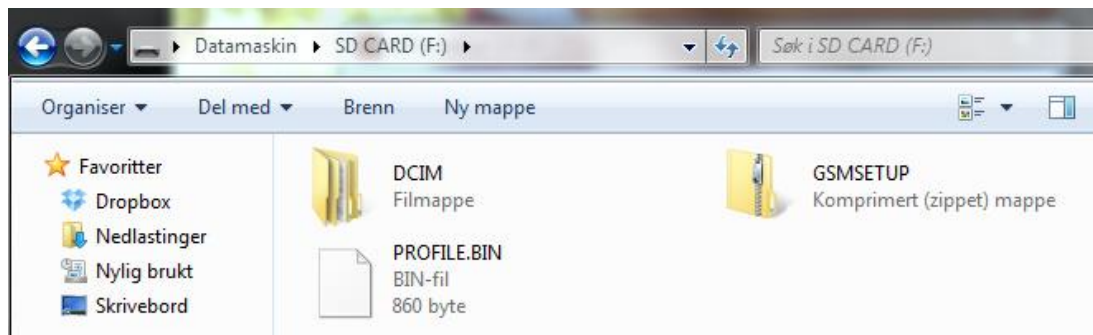


Fig. 19

NB! Dersom PROFILE.BIN filen blir lagret i en av mappene (DCIM eller GSMSETUP) vil ikke oppsettet bli lagret riktig i viltkameraet og bilder blir ikke sendt.

Løs ut minnekortet fra PC og sett det inn i viltkameraet.

Sett OFF-SETUP-ON bryteren i SETUP. Du vil etter noen sekunder se meldingen «Ferdig» på skjermen.

Viltkameraet vil gå igjennom en oppstart og søke etter nettverk, dette tar noen sekunder. Når oppstarten er fullført vil du se dette bildet (vi har benyttet Netcom i dette eksempelet) (fig. 20):

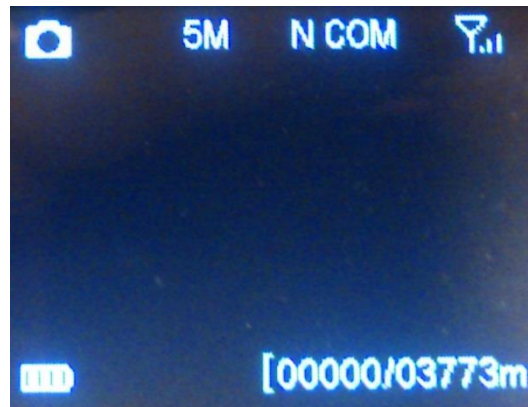


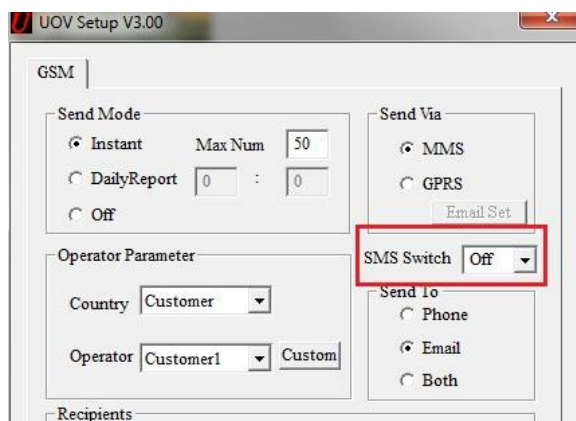
Fig. 20

Viltkameraet er nå klart til å sende bilder ihht ditt oppsett. I menyen på viltkameraet kan du stille inn kameraet ytterligere. Se brukerveiledningen som ligger på produksiden på www.magasinet.no for forklaring.

SMS-kommandoer

Denne modellen har toveiskommunikasjon og man kan da sende viltkameraet en SMS kode for å gi kameraet en kommando eller benytte Uovision App (lastes ned på produksiden på www.magasinet.no).

Kodene sendes til nummeret på SIM-kortet som står i viltkameraet dersom SMS Switch/SMS av/på er satt til ON i GSM-oppsettet:



Kameraet må være innstilt på MMS under SEND VIA for at kommandoene skal fungere.

Man kan bl.a. sende kameraet en SMS-melding for å:

- Skifte mellom bilde og videoopptak.
- Legge til/fjerne telefonnummer og/eller epostadresser.
- Be kamera ta et bilde og sende dette.

Dersom kameraet har flere telefonmottakere kan kun hovednummeret (nummeret som skrives først i oppsettet) mulighet til å legge til/fjerne mottakere. De øvrige kommandoene kan alle benytte.

Funksjon	SMS-kommando
Legge til telefonnummer	#140#1#telefonnummer#
Fjerne telefonnummer	#140#0#telefonnummer#
Legg til epostadresse	#141#1#epostadresse#
Fjerne epostadresse	#141#0#epostadresse#
Velg bildemodus	#310#P#
Velg videomodus	#310#V#
Be om et bilde	#500#
Kameraposisjon	#510#

Ordforklaring:

GPRS: en standard for trådløs dataoverføring med mobilkommunikasjon over GSM mobiltelefonnettet.

GSM: er et digitalt system for mobiltelefoni som sender radiobølger i UHF-båndet.

MMS: er et system som gjør det mulig å sende og motta forskjellige multimedia (f.eks. bilder, lyd og videoklipp) i tillegg til tekst, gjennom WAP-protokollen.

Parametere:

For ordens skyld viser vi de ulike teleleverandørens parametere. Om du benytter et SIM-kort fra Netcom, Telenor eller Tele2 blir disse automatisk lagt inn for deg under **“Operator parameter”** (fig. 10) side 6.

Netcom: URL=http://mm/ APN=netcom IP=212.169.66.4 Port=8080	Telenor: URL=http://mmsc APN=telenor IP= 10.10.10.11 Port= 8080	Tele2: URL=http://mmsc.tele2.no APN=mms.tele2.no IP=193.12.40.14 Port=8080
Netcom GPRS APN: Netcom	Telenor GPRS APN: telenor	Tele2GPRS APN: internet.tele2.no

Feilmeldinger/error:**Login fail:**

Dårlig signal.

Feil i SIM kort fra teleleverandør.

Mulig løsning:

Sett kamera tilbake til fabrikkinnstillinger, formater minnekortet og legg inn oppsettet på nytt.

Dersom kameraet fortsatt ikke sender bør du kontakte din leverandør av SIM-kortet da det kan være noe feil i oppsettet i SIM-kortet.

Lengre antenne finnes som tilbehør.

Send fail:

Ugyldig telefon eller e-post i oppsettet.

Dårlig signal.

Mulig løsning:

Kontroller at telefonnummer og epostadresse er korrekt i oppsettet.

Dersom du har lagt inn flere nummer og/eller adresser forsøk med kun ett nummer eller en adresse.

Lengre antenne finnes som tilbehør.

Network busy:

Feil i telefonnummer og/eller e-postadresse.

Tomt kontantkort.

Mulig løsning:

Kontroller at telefonnummer og epostadresse er korrekt i oppsettet.

Dersom du har lagt inn flere nummer og/eller adresser forsøk med kun ett nummer eller en adresse. Kontroller at det er mer ringetid på kontantkortet.



Declaration of Conformity to Directive 1999/5/EC

CE Caution:

Hereby, UOVision Technology(HongKong)Co.,Ltd declares that the wireless cameras UM565/UM565HD/UM535 (Norwegian user menu) is in compliance with the essential requirements and other relevant provisions of Directive 1999/5/EC.

A copy of the DOC may be obtained through the following address:

UOVision Technology (HongKong) Co., Ltd. Room 802, the 5th Building, Donghua Research&Design Park, NanGuang Road, Nanshan District, Shenzhen, CHN 518054.